



'n Tulikoei met haar kalf. Daar is nuwe belangstelling in hierdie beesras sedert 'n Tuli die 2018 Vleissentraal/SA Stamboek Elite-bulgroei-toetsklas op die Bloemskou gewen het. Boere kyk nou na die huidige ekonomiese toestande in hul besluite oor raskeuse.

FOTO: WAYNE SOUTHWOOD

# Inheemse rasse het goeie karkas- en vleisgehalte

Die verbruikersmark word al hoe kieskeuriger oor vleis en die oorsprong daarvan. Navorsing wys dat inheemse beesrasse se vleis nie vir dié van Britse en Europese rasse hoef terug te staan as dit by eetgenot kom nie.

**S**uid-Afrikaanse beesvleisproduksie leun swaar op die afronding van diere in voerkrale. Die ekonomiese struktuur van hierdie bedryf bepaal dat laat volwasse rasse wat groot karkasse by markgereedheid kan lewer, gewilder as vroeg volwasse diere is.

'n Laer karkasgewig hou egter voordele met betrekking tot vleisgehalte en die omskakeling van spiere na vleis in omdat sulke karkasse doeltreffender afkoel. Indien die regte stappe voor, tydens en ná slag gedoen word, vergelyk die inheemse rasse se vleisgehalte uitstekend met dié van enige Europese of Britse ras.

Die meeste skakels in die vleisbeeswaardeketting konsentreer op produksiedoeltreffendheid en opbrengs, maar minder op gehalte. So word 75% van Suid-Afrikaanse beesvleis deur voerkrale gelewer en net 25% van die veld af, grootliks as pruldiere (klas C).

Met 'n vroeg volwasse ras, soos die Nguni, is die kans op uitermatig groot karkasse wat markgereed is, uiteraard onwaarskynlik. Dit op sigself hou voordele in, en ander aanpassings hoef nie gemaak te word om gehalte te handhaaf nie. Met groter wordende karkasse

## KORTOM

- Die vleisbeesboer word vergoed volgens die aantal kilogram vleis gelewer, hetsy of sy diere vanaf die veld bemark of aan 'n agent verkoop word wat die kalwers in 'n voerkraal wil afrond.
- Indien die regte stappe voor, tydens en ná slag gedoen word, vergelyk inheemse rasse se vleisgehalte uitstekend met dié van enige Europese of Britse ras.
- Faktore soos ouderdom, groeistimulante, voorslagspanning, die slagproses en veroudering dra dikwels proporsioneel meer tot gehalte by as gene.

moet gekyk word na meer riskante verwerking, soos die warm ontbening van karkasse binne ure ná slag sodat individuele snitte verkoel kan word. Dit hou risiko's in dat die vleis kan taai word, verkleur en probleme met higiëne en raklewe oplewer.

## VLEISGEHALTE

Daar word dikwels aanvaar dat vleisgehalte – veral sagtheid – slegs deur ras of gene bepaal

## DERDE AFLEWERING IN REEKS

In die derde aflewering van die reeks oor Suider-Afrikaanse inheemse beesrasse (*Bos taurus africanus*) val die kollig op die ekonomie en vleisgehalte van die Nguni, Tuli, Afrikaner en Drakensberger. Die eerste artikel, "Inheemse rasse gereed vir aardverwarming", het op 27 April 2018 verskyn, en die tweede, "Verhoog koeiikudde se doeltreffendheid", op 25 Mei. In die slotaflewering kom kruisteling aan die beurt.

word. In werklikheid dra ras taamlik min tot vleisgehalte by en is dit slegs een belangrike skakel in die ketting van opeenvolgende prosesse of faktore wat gehalte beïnvloed.

Faktore soos ouderdom, groeistimulante, voorslagspanning, die slagproses (soos verkooling en elektriese stimulering) en veroudering dra dikwels proporsioneel meer tot gehalte by as gene. Indien hierdie faktore egter deeglik beheer word, sal verskille tussen en binne rasse tóg 'n rol in die uiteindelijke eetgehalte speel.

Volgens navorsing kan wat vleissagtheid betref, hoofsaaklik tussen *Bos indicus*- en *Bos taurus*-tipes onderskei word. Die vleis van *Bos indicus*-rasse is normaalweg taaier. Genetiese merkers bewys dat inheemse Suider-Afrikaanse rasse nader aan *Bos taurus* verwant is en daarom die wetenskaplike naam *Bos taurus africanus* gekry het.

Vleissagtheid kan deur middel van 'n opge-

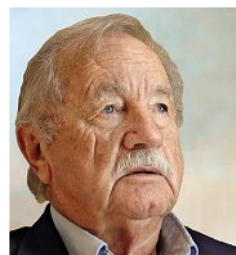
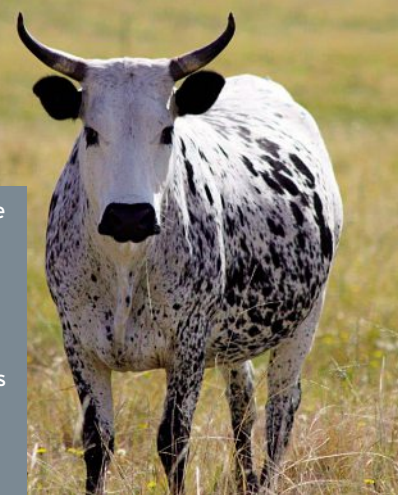


'n Afrikanerbul, -koei en -kalf. In die vleisbedryf moet rekening gehou word met dié ras, veral noudat Original Afri Beef 'n nuwe, opwindende hoofstuk ingelui het.

FOTO: CHARL VAN ROOYEN

Met 'n vroeg volwasse ras, soos die Nguni, is die kans op uitermatig groot karkasse wat markgereed is onwaarskynlik. Dít op sigself hou voordele in. Ander aanpassings hoef nie gemaak te word om gehalte te handhaaf nie.

FOTO: VERSKAF

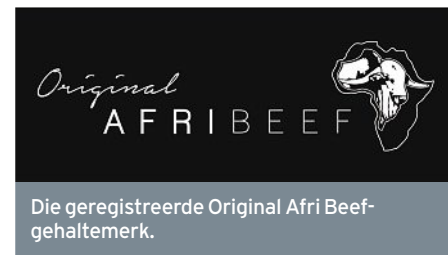


**VAN LINKS:**

Dr. Pieter de Kock  
FOTO: ABTG

Dr. Philip Strydom  
FOTO: LNR

Mnr. Charl van Rooyen  
FOTO: VERSKAF



leide proepaneel of 'n meganiëse skuurinstrument, soos die Warner Bratzler-skeurtoestel, gemeet word. Laasgenoemde boots die bytaksie na en meet die weerstand waarteen die lem deur 'n gaar vleismonster skeur in kilogram (kg) of Newton (N). 'n Waarde van 3,9 kg is volgens Amerikaanse standaarde aanvaarbaar vir 'n restaurant, terwyl 4,6 kg aanvaarbaar vir die gewone verbruiker is.

In 'n toets op lendeskywe van die Nguni, Drakensberger, Tuli en twee ander rasse twee dae ná slag het die Nguni 6,1 kg, die Drakensberger 5,2 kg en die Tuli 5,5 kg gemeet. By vleis wat 21 dae verouder is, het die Nguni 4,1 kg, die Drakensberger 3,4 kg en die Tuli 3,8 kg gemeet.

'n Soortgelyke studie het bevind lendesnitte van inheemse rasse, soos die Afrikaner en Nguni, was net so sag en het teen dieselfde tempo as dié van 'n Britse ras verouder.

**TULI SIT GRAS IN GOEIE VLEIS OM**

Die Tuli is volgens mnr. Charl van Rooyen, raadgewer van die Tuli-beestelersgenootskap, by uitstek 'n ekstensiewe veldbees wat op natuurlike veld gedy en die besondere vermoë het om ruvoer van enige gehalte produktief in goeie vleis om te sit.

Die ras se ongelooflike aanpasbaarheid is duidelik te sien as 'n mens na die beeste se verspreiding kyk. Tulibeeste floreer in alle toestande:

- Die duineveld in Namibië, die Noord-Kaap en Botswana.
- Die warm hartwaterbosveld van Zimbabwe, Limpopo en die Laeveld van Mpumalanga.
- Die hoëreënvalegebiede met geneigdheid tot rooiwater en galsiekte van Mpumalanga en KwaZulu-Natal.
- Die koue berghange van die Drakensberg

waar sneeu gereeld voorkom.

- Die koue, mistige berge van die Oos-Kaap en die kusbosse.

Vandag is die Tuli nie net tot Suider-Afrika beperk nie, maar dit het ook danksy die ras se groot aanpasbaarheid vastrapplek in Australië, Kanada en Amerika.

Dit is nie om dowe neutte nie dat 'n Tuli, Bush Wacker DKH15/263 uit die Tuli-stoetery Donkerhoek van mnr. Ben Raath van Britstown, uit sewentien bulle van verskillende rasse as die algehele wenner van 2018 se Vleissentraal/SA Stamboek Elite-bulgroei-toetsklas op die Bloemskou aangewys is. Dit was slegs die tweede jaar dat die Tuli aan hierdie kompetisie deelgeneem het.

Sedertdien is daar skielik nuwe belangstelling in die Tuli se potensiaal, veral in die ekstensiewe beesboerderygebiede. Ná die Bloemskou was daar 'n uitstalling van veldaanpaste beeste op die Nampo-oesdaag, gevolg deur 'n produksieveiling op Burgersdorp waar sowat 30 bulle teen gemiddeld R61 000 verkoop is, asook 'n produksieveiling op Reitz waar 'n bul R200 000 behaal het.

Charl sê hy meen dié nuwe neiging is omdat boere nou in hul besluite oor raskeuse na die huidige ekonomiese toestande kyk.

“Daar is 'n groter besef van die rol wat die hulpbronne op jou plaas jou toelaat om te doen. In die proses van raskeuse is die belangrikheid van ekonomiese volhoubaarheid uiteraard nie onderhandelbaar nie. En hier kom die belangrikheid van 'n inheemse ras

**‘In die proses van raskeuse is die belangrikheid van ekonomiese volhoubaarheid uiteraard nie onderhandelbaar nie.’**

soos die Tuli, ter sprake. Baie rasse het in 'n groot mate hul gehardheid en gevolglik hul aanpasbaarheid in ekstensiewe boerderygebiede verloor. Ek glo die Tuli kan 'n beduidende, groter impak maak, veral in die warm, ekstensiewe streke met beperkte hulpbronne.”

**HOU REKENING MET AFRI BEEF**

Die Afrikanerbees is ook 'n ras waarmee rekening gehou moet word in die vleisbedryf, veral noudat Original Afri Beef 'n nuwe, opwindende hoofstuk ingelui het.

Dr. Pieter de Kock, voorsitter van die Afrikaner-beestelersgenootskap (ABTG), sê die Afrikanerbees het van die beste vleis in Suider-Afrika en die vraag na dié vleis styg onder beesvleis liefhebbers. Om op 'n haalbare, volhoubare wyse in hierdie verhoogde vraag te voorsien, is Original Afri Beef as 'n gehalteprodukt by die Departement van Landbou, Bosbou en Visserye geregistreer.

Vernuwend sakebeginsels en bestespraktyk-prosesse is in werking gestel om te verseker dat Afrikaners se rasegtheid geneties geverifieer en 'n produk van goeie gehalte aan die mark gelewer kan word, met volle naspeurbaarheid in die hele waardeketting. 'n Gehaltestempel word op die betrokke vleis aangebring om aan te dui dat dit volgens die goedgekeurde protokol vir beste praktyk geproduseer is.

Luidens navorsing van die Landbounavorsingsraad het Afrikanerbeesvleis 'n fyn grein en het die ras die hoogste voorkoms van die dubbele sagheidsgeen van al die beesrasse in Suider-Afrika. Die gehalte en snyweerstand-sagtheid ná veroudering vergelyk gunstig met dié van Europese rasse.

Daarbenewens het vleis van vrylopende beeste met 'n natuurlike rantsoen, soos die geval met Afri Beef is, in die algemeen 'n beter balans tussen vitamien A, omega 3- en omega 6- ▶

◀ vetsure en gekonjugeerde linoliensuur per porsie as dit met die vleis van graangevoerde beeste vergelyk word, volgens Pieter.

**PRODUKSIEBEGINSELS**

Die produksie van Original Afri Beef word deur die volgende beginsels gelei:

- Die lewering van hoëgehaltebeesvleis vir die beesvleisliefhebbersmark deur die beste praktyk te verseker tydens elke stap van die waardeketting.
- Bestuursbeginsels om stres te verminder en aan die vereiste gesondheidsstandaarde te voldoen.
- Die menslike hantering van beeste.
- Vrylopende beeste.
- Die verantwoordelike gebruik van veerart-senykundige middels.
- 'n Verbod op die gebruik van hormonale of steroïedgroeï-inplantings.
- 'n Verbod op die voer van dierlike neweprodukte.
- Naspeurbaarheid dwarsdeur die waardeketting.
- Sistematiese ouditering deur 'n onafhanklike party, die Suid-Afrikaanse Vleisbedryfsmaatskappy (Samic), dwarsdeur die hele waardeketting.



In metings vir vleissagtheid het die Drakensberger baie goed gevaar, veral met verouderde vleis wat 'n snyweerstand van slegs 3,4 kg gehad het. Dit is beter as die Amerikaanse standaard van 3,9 kg. FOTO: HANNES DREYER

- Voorsorgmaatreëls om te voorkom dat siektes in 'n lewendehawekudde ingebring word.

Pieter sê Original Afri Beef bied nie net voordele vir die verbruiker nie, maar ook vir die boer wat die geleentheid het om by 'n gestruktureerde program aan te sluit wat 'n raamwerk bied om waarde tot sy produk (beesvleis) te voeg. Dit het 'n premie en gevolglik meer wins in sy besigheid tot gevolg.

**DRAKENSBERGER PRAAT SAAM**

Wingewendheid word onder meer deur beamkare vleis bepaal. Mnr. Derick Ormond van die Drakensbergerstoetery Infracor, Carolina, sê vleisgehalte word wêreldwyd belangriker vir die eindverbruiker. Snitte met

beter marmering behaal uitsonderlike premies, maar dit is nog nie die norm by die algemene Suid-Afrikaanse verbruiker om op grond van vleisgehalte hul snitte te kies nie.

Tog berei Drakensbergerboere hulle strategieë vir 'n kieskeuriger verbruikersmark voor. Met die samewerking van SA Stamboek word ultrasoniese skanderings reeds geruime tyd by Drakensberger-groeioteuse ingesluit. Die marmeringsindeks word bepaal en talle telers selekteer vir diere met beter marmering. **LBW**

*Dr. Philip Strydom is die navorsingspanbestuurder in vleiskunde aan die Landbounavorsingsraad se Instituut vir dierevoeding en -produksie.*

➤ NAVRAE: Afrikaner-beestelersgenootskap, e-pos: [afcattle@intekom.co.za](mailto:afcattle@intekom.co.za), webwerf: [www.afrikanerbees.com](http://www.afrikanerbees.com), tel. 051 447 7405; Drakensberger-telersgenootskap, e-pos: [drakensberger@studbook.co.za](mailto:drakensberger@studbook.co.za), webwerf: [www.drakensbergers.co.za](http://www.drakensbergers.co.za), tel. 051 410 0974; Nguni-beestelersgenootskap, e-pos: [info@ngunicattle.info](mailto:info@ngunicattle.info), webwerf: [www.ngunicattle.info](http://www.ngunicattle.info), tel. 051 448 7302/3; Tuli-beestelersgenootskap van Suid-Afrika, e-pos: [liezel@studbook.co.za](mailto:liezel@studbook.co.za), webwerf: [www.tulicattle.co.za](http://www.tulicattle.co.za); tel. 051 410 0958.

**Trotse Vervaardiger van:**  
**CHEMVET HINGE-JOINT**

Hoekom Chemvet Hinge-Joint?

- Vinnige & maklike oprigting.
- Volversinkte draad verleng lewensduur.
- Pasmaak volgens u behoefte.
- Rolle kompak vir maklike vervoer.
- Kan geëlektrifiseer word.
- Voldoende voorraad asook spoedige aflewering.

**Topverkopers in Hinge-Joint reeks:**

- Roofdier
- Vee
- Kombinasie
- Uitblok
- Wildwering

100m Rolle

**Chemvet**  
Stad & Omgewing

[www.chemvet.co.za](http://www.chemvet.co.za)  
Tel: 011-437-9000

**Beskerm jou stroper met lang-lewe skuurplate**

- Hard
- Duursaam
- Sluitasie bestand

Skalé Marius van Zyl  
057 212 0000  
[vesconite.com](http://vesconite.com)

**JHB TRACTOR SPARES**

DESKUNDIGES OP DIE GEBIED VAN VERVANGINGSONDERDELE VIR FORD / FIAT / NEWHOLLAND / MF

Tel: (011) 677-2100 / 615-6421 • Faks: (011) 622-4311 / 616-5144

e-pos: [jhbtrac@icon.co.za](mailto:jhbtrac@icon.co.za)  
[www.jhbtractorspares.co.za](http://www.jhbtractorspares.co.za)

Daviesweg 32  
Malvern-Oos, Germiston  
Posbus 40051  
Cleveland, JHB  
2022  
Suid Afrika

**Solar Man**

Hernubare energie vir 'n Skoner Planeet.

**Solar sisteme: Solar panele, Inverters, MPPT charge controllers, asook:**

Reguleerders | Omsetters | Batterylaaiers | Onderhoudsvrye batterye.

**Bosch Yskaste (A++) 300W/D (355L) Bosch Vriestkaste (A++) 600W/D (270L) Sonkragpompe: 750 tot 60,000 L/h & 250 meter diep | Son Geysers**

Vooraf beplanning noodsaaklik. [www.solarm.co.za](http://www.solarm.co.za)  
Tel/faks: 012 809 1525 / 012 809 1427 • 071 690 8022  
Winkel nr 9. H/v Solomon Mahlangu en Bendeman Boulevard, (Pretoria Oos, langs Makro) E-pos: [solarman@mwebbiz.co.za](mailto:solarman@mwebbiz.co.za)